



2024

SÜRDÜRÜLEBİLİRLİK RAPORU



## GENEL BİLGİLER

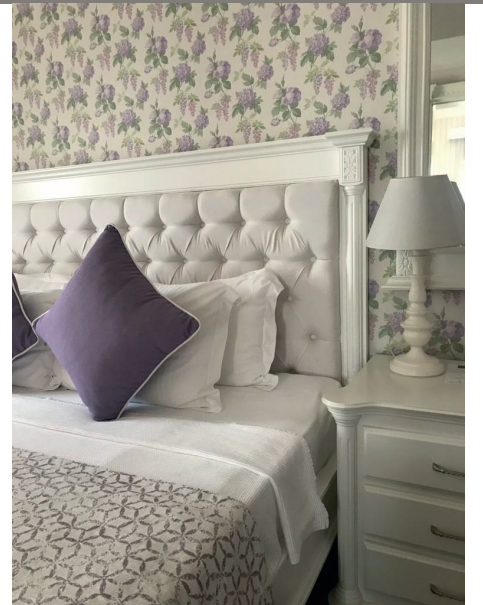
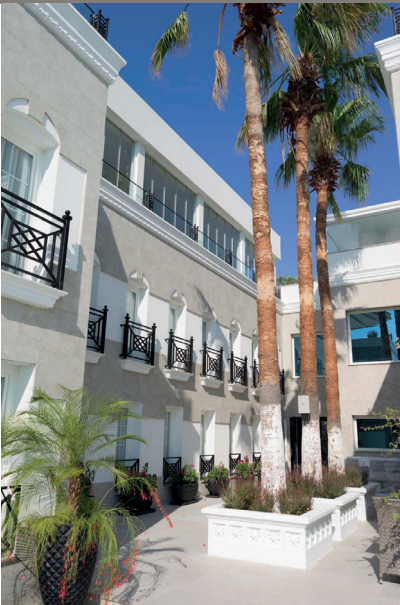
Bodrum'a yepyeni bir butik otel anlayışı getiren Ena Boutique Hotel 2014 yazından itibaren misafirlerini ağırlamaya başladı.

Bodrum'un tam kalbinde yer alan Ena Boutique Hotel eşsiz manzarası, muhteşem dekoru, şık atmosferi ile misafir memnuniyetine odaklı mükemmel bir konaklama deneyimi sunuyor.

Zevkle tasarlanan 18 odası ve hizmet anlayışındaki tüm detaylarda kendinizi evinizde ve aynı zamanda özel hissedeceksiniz.

Engelleri düzeltmek isterdik fakat yapı itibariyle dokunamadığımızdan dolayı engelli kardeşlerimize hizmet veremiyoruz.

Olağanüstü bitki örtüsünün ortasında kişisel ve detaylı konaklama seçenekleriyle kendinizi evinizde hissetmenizi sağlayacak. Begonvillerin arasında pırlıl pırlıl denizin hemen yanında yer alan yemyeşil doğasıyla, tuzlu suyun getirdiği tüm güzellikleri bünyesinde barındırıyor. Bunlar arasında, elbette muhteşem bir manzara. En sıcak havalarda bile havadar ve mükemmel bir şekilde tespit edildi, bu yüzden muhteşem gün batımı kalbinize dokunacak her gün.





## SÜRDÜRÜLEBİLİRLİK POLİTİKAMIZ

Çevreyi korumak ve sürdürülebilir turizmin gerekliliğini sağlamak amacıyla çevreye olan etkilerimizi tespit eder, olumsuz etkileri, olası tehlikeleri ve atıklarımızı kontrol altına alırız. Doğal kaynakların kullanımını, enerji tüketimini, hava, su ve toprak kirlenmesini en aza indirmek için gayret ederiz.

Ülkemizde yürürlükte olan çevre, iş sağlığı güvenliği ve insan hakları ile ilgili yayımlanmış olan kanun, yönetmelik, mevzuat ve düzenlemelere uyar, tüm gereklilikleri eksiksiz yerine getiririz. Faaliyetlerimizi yürütürken misafir ve çalışanlarımızı meydana gelebilecek yaralanmalardan, hastalıklardan korumak ve iyi çalışma koşulları sağlamak için gerekli önlemleri alır ve uygularız.

Çevre bilinci ve sosyal sorumluluklarımızın; sadece çalışanlarımızca değil, konuklarımız, tedarikçiler, alt taşeronlar ve yetkili mercilerce de benimsenmesini sağlamaya çalışırız. Yerel yönetimler, tedarikçi firmalar ve sivil toplum kuruluşlarıyla iş birliği yaparak çevre koruma ve sosyal sorumluluk projeleri üretilmesine katkıda bulunuruz.

Bulduğumuz yerlerde, yerel istihdamı arttırmak, doğal yaşamı korumak ve zenginleştirmek için gerekli her türlü önlemi alır, çevremize sahip çıkmak adına yaptığımız tüm faaliyetleri kamuoyuyla paylaşıyoruz.



## ÇEVRE VE SOSYAL POLİTİKAMIZ

Yaşadığımız çevre ve içinde bulunduğumuz topluma karşı koruyucu ve destekleyici olmak, bize ve bizden sonra gelecek kuşaklara yaşanılabilir bir gelecek bırakmak 'Sosyal ve Çevresel Politikamızın' temelidir.

Bu amaç doğrultusunda elimizden gelen tüm gayreti göstererek; Çevre ile ilgili kesin amaç ve hedefler belirleyip, grubun çevre ile ilgili girişimlerinin temel unsuru olarak inceleme sürecini entegre ederiz.

Daha az sayıda kaynak kullanmak ve asgari düzeyde enerji tüketmek suretiyle otel, yemek hizmeti, tesis ve diğer ilgili hizmetlerimizi, daha etkin ve kârlı bir faaliyet gösterecek şekilde tesis eder, yönetir ve muhafaza ederiz.

Faaliyetlerimizi kontrol altında tutarak; su tüketimi, kimyasal tüketim ve atık üretimimizi azaltırız. Kullandığımız kimyasalları seçiminde doğayı korumayı öncelikli ilke olarak kabul ederiz. Sürekli olarak çevresel faaliyet geliştirerek faaliyetlerimizin çevre üzerindeki etkilerini aza indiririz.

Çalışanlarımız, müşterilerimiz, tedarikçilerimiz ve genel olarak toplum arasında çevre konusunda bilinç oluşturmak için etkinlikler düzenleriz. Aynı zamanda ihtiyaç sahibi insanlarla ilgili proje etkinlikleri düzenler ve bu etkinliklere katılım sağlarız. Yaptığımız faaliyetler bölgemizdeki yaşayan insanların hem mesleki gelişimlerini hem de ihtiyaç sahibi insanları imkânlardan yararlandırır.



## ENERJİ VERİMLİLİĞİ POLİTİKASI

Dünyamızı olası tehlikelerden korumak için enerjimizi verimli kullanıyor ve enerji sarfiyatımızı azaltmak için hedefler belirliyoruz. Bunun için; hem doğaya karşı sorumluluklarımız hem de yasal yükümlülüklerimizi yerine getirmek üzere ulusal ve uluslararası standartları, yasa ve düzenlemeleri takip eder, enerji kullanımını azaltma ve/veya enerji tüketim performansımızın sürekli iyileştirilmesini sağlayacak çalışmaları gönüllü olarak yürütür, çalışmalarımızın sonuçlarını takip ederiz. Hedefler koyar, çalışanlarımızın da katılımını sağlamak amacıyla eğitim programlarımızda enerji verimliliğine yer veririz.

Tüm paydaşlarımızla enerji yönetimi konusunda ortak amaçlar ve sonuçlar yaratmak üzere iş birliği yapmayı önemseriz. Bu konularda misafirlerimiz, çalışanlarımız, ziyaretçilerimiz ve tüm iş ortaklarımız ile birlikte topyekûn bir farkındalık ve bilinç seviyesine ulaşılması adına etkileşimimizi sürdürmeye çalışırız.

Enerji verimli uygun ürün, ekipman, teçhizat ve teknoloji alternatiflerini araştırıp bulmaya, satın almaya ve kullanmaya çalışırız.

Enerji Yönetim Sistemimizi dokümanete etmeyi, tüm departmanlarımıza yaymayı, gerektiğinde güncellemeyi, gözden geçirmeyi ve sürekli olarak iyileştirmeyi hedefleriz. Enerji risklerini veya enerji kısıtı gibi doğabilecek acil durumları değerlendirir, alınabilecek önlemleri planlarız.



## SÜRDÜRÜLEBİLİR SATIN ALMA POLİTİKASI

Sürdürülebilir tedarik anlayışı doğrultusunda tedarikçilerimizin/çözüm ortaklarımızın; Kalite Güvence Yönetim Sistemleri, Çevre ve İş Sağlığı Güvenliği Yönetim Sistemleri, uluslararası düzeyde kabul görmüş çevre ve sürdürülebilirlik etiklerine/sertifikalarına sahip olmasına, Üretim ve tedarikte, çevreye zararlı etkilerinin olmamasına, çevre mevzuatlarına uyuyor olmasına, Kaynakları; doğal yaşama, ekosisteme zarar vermeden, uygun bir şekilde kullanıyor/tüketiyor olmasına, avlanma yasaklarına uyuyor olmasına, Atıklarını en aza indirmek ve doğru yönetmek için çalışıyor olmasına, ürün ambalajlarında daha az ambalajlamaya veya dökme ambalajlama alternatifleri sunuyor olmasına, Çevre dostu, tasarruflu, yöresel, etik değerlere önem veren, geri dönüşebilir veya geri dönüştürülmüş malzeme kullanan, organik, bio, vegan, hayvanlar üzerinde denenmemiş, zararlı kimyasal bileşenler içermeyen vb. alternatifleri sunmalarına, Yerli ve yerel üretim/hizmet sağlayıcısı olmasına, ülkemizin/bölgemizin mutfağını, geleneklerini, kültürünü yansıtan/tanıtan ürün/hizmet olmasına önem verir ve bu bakış açımızı paydaş tedarikçilerimize iletiriz.

Tedarikçilerimiz ile birlikte verimli satın alma fırsatları yaratmaya çalışır, tedarik süreçlerinden doğan çevre etkilerini azaltmayı hedefleriz.



## TOPLUMA UYUM POLİTİKAMIZ

Ena Hotel'in üst yönetimi, içinde bulunduğumuz yerel topluluğu desteklemeye ve onlarla birlikte çalışmaya kendisini adanmıştır. İşimizi, destinasyonun kültürünü ve mirasını ve yerel ekonomiyi korumaya ve tanıtmaya yardımcı olacak şekilde yürütmeyi taahhüt ediyoruz.

Yerel halkın refahına ve yaşam alanlarına katkıda bulunduğumuzdan emin olmak için, yerel topluluğumuzla sürekli bir diyalog sürdürmenin çok önemli olduğuna inanıyoruz.

Amaçlarımız:

- Topluluğu geliştiren girişimleri desteklemek.
- Yerel ekonomiyi desteklemek.
- Yerel kültüre, geleneklere ve yaşam biçimine saygı duymak ve korumak.
- Temel kaynaklara ve hizmetlere erişimi desteklemek ve korumak.

Bu amaçla;

Mümkün olduğunda, satın alma politikamızda belirtildiği gibi yerel ve bölgesel ürün ve hizmetleri tercih ederiz.

İşe alım politikamızda belirtildiği gibi işe alım sürecinde yerelde yaşayan personeli tercih ederiz.

İşbaşı eğitim programları ile öncelikli olarak yerel halka iş imkânı sağlarız.



## TOPLUMA UYUM POLİTİKAMIZ

İşimizin yerel topluluk üzerindeki etkilerini düzenli olarak değerlendirir ve etkilenen paydaşlarla iletişim kurarız. Yerel ve yerli halkla, yerel dernek ve ticaret odasının düzenli toplantıları aracılığıyla, sürekli diyalog halinde olarak onlara adil ve eşit davranılmasını sağlıyoruz.

Misafirlerimizi, destinasyonun tarihini, kültürünü, gelenekleri ve yerel topluluğumuz ile birlikte, sunulan yerel ürün ve hizmetleri de keşfetmeye teşvik ediyoruz.

Otel dışında, yerel halk, flora ve fauna ile ilgili nasıl sorumlu davranmaları gerektiği konusunda misafirlerimize rehberlik ederiz.

Kültürel ve manevi açıdan önemli mekanların bakımına her yıl bağış yaparak ve misafirleri ziyaret etmeye teşvik ederek katkıda bulunuyoruz.





## KADIN HAKLARI VE CINSİYET EŞİTLİĞİ POLİTİKASI

İşletmemizde cinsiyet eşitliğine önem veririz. Cinsiyet farkı gözetmeksizin tüm çalışanlarımızın sağlık, güvenlik ve refahlarını sağlarız.

Kadınların iş gücüne katılımını tüm departmanlarımızda destekler, eşit fırsatlar sunarız. Cinsiyet ayrımı yapmadan «eşit işe eşit ücret» politikası ile hareket ederiz.

Eşitlik ilkesi gözetilerek görev dağılımı yaparız.

Kariyer fırsatlarından eşit düzeyde faydalanılması için gerekli ortamı sağlarız.

Eğitim politikaları oluşturur, kadınların katılımına ve farkındalığın artmasına destek oluruz.

İş-aile yaşam dengesini koruyan çalışma ortamı ve uygulamalarını oluştururuz. Kadınların şirket yönetiminde olmaları için destek verir, eşit fırsatlar sunarız.

Kadınların hiçbir şekilde istismar, taciz, ayrımcılık, bastırılma, zorlama, iftira vb. durumlara maruz kalmasına müsaade etmeyiz. Dünyaya ve kurumumuza kattıkları değer daima farkında olur ve varlıklarını destekleriz.



## ÇOCUK KORUMA POLİTİKAMIZ

Çocuk haklarına saygı duyma ve çocukları her türlü sömürü türlerine karşı korumak için gerekli tedbirleri alırız. Çocuk işçi çalıştırmaz buna karşı önlemler alırız.

Çocukların korunmaya ve bakıma muhtaç hale gelmesini önleyici programları destekleriz.

Çocuğa hizmet veren tüm paydaşlarla iş birliğı içerisinde oluruz.

Çocuğa karşı şiddetin önlenmesine yönelik toplumsal bilinç ve duyarlılığı arttırıcı aktivitelerde bulunuruz.

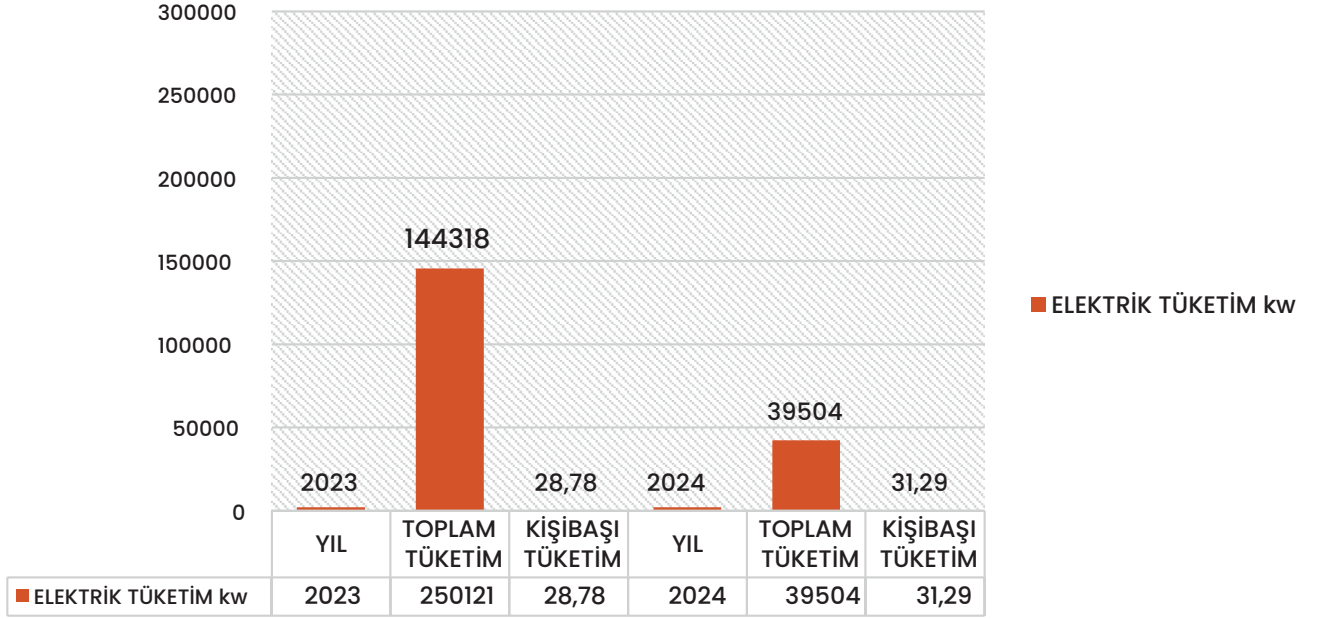
Personelimize çocuk koruma ile ilgili eğitimler düzenleriz.



## ENERJİ

ENA HOTEL	YIL	TOPLAM TÜKETİM	KİŞİBAŞI TÜKETİM	YIL	TOPLAM TÜKETİM	KİŞİBAŞI TÜKETİM
ELEKTRİK TÜKETİM kw	2024	39504	28,78	2023	144318	31,29

### ELEKTRİK TÜKETİM kw



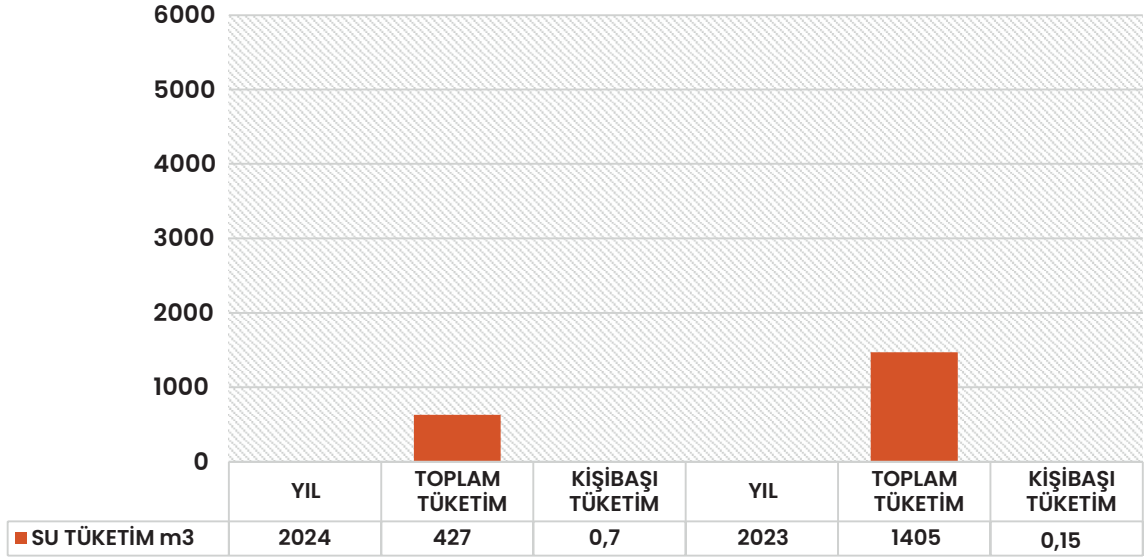
Ena Hotel olarak 2023 verilerini kullanarak 144318 kw Olan elektrik tüketimimizi 100000 düşürmeyi hedefledik. Bu amaç ile halojen lamba tiplerini Led ampul ile değiştirdik.



## SU

ENA HOTEL	YIL	TOPLAM TÜKETİM	KİŞİBAŞI TÜKETİM		TOPLAM TÜKETİM	KİŞİBAŞI TÜKETİM
SU TÜKETİM kw	2024	427	0,7	2023	1405	0,15

### SU TÜKETİM m3



Ena Hotel olarak 2023 verilerini kullanarak 1405 m<sup>3</sup> Olan SU tüketimimizi 1000 m<sup>3</sup> düşürmeyi hedefledik. Bu amaç ile bahçe sulama ve genel mekan musluk perlatörlerini değiştirdik.



## ATIK

ENA HOTEL	YIL	TOPLAM ATIK	KİŞİBAŞI ATIK
ATIK kg	2024	900	2,92

Kağıt atık

Plastik atık

Cam atık

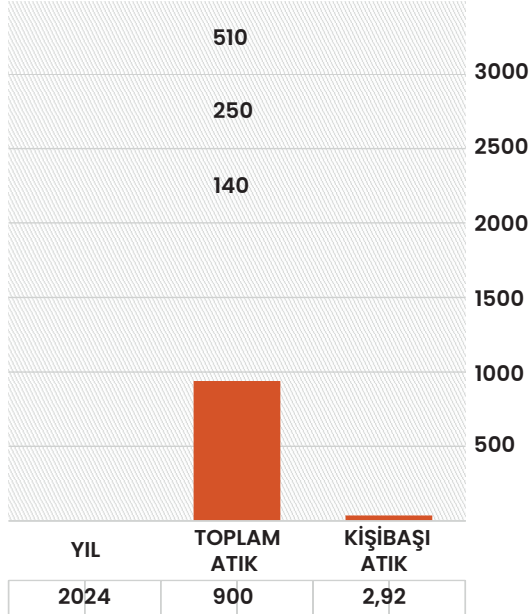
Metal Atık

Organik (Yemek) Atıkları

Bitkisel Atık yağ

Atık Pil

Tehlikeli atık





## BODRUM

Homeros'un 'Ebedi mavilikler ülkesi' dediđi ve bir diđer Bodrumlu Cevat Őakir'in de 'baŐka yerde olup nur iinde yatılacađına burada nur iinde yaŐanır' demesi boŐuna deđildir. Tarih boyunca, nceki adıyla Halikarnassos, sonra da Bodrum, paylaŐılamayan ve uđrununda hep mcadele edilen bir yer olmuŐtur. Bodrum, dođu ve batı limanlarının birleŐmesinden meydana gelen yarımada zerinde ykselen kalesi ve iki limanın kıyılarına dizilmiŐ bembeyaz evleri, gmbetleri ve denize inen daracık sokakları Őhreti dnyaya yayılmıŐ yatları, tersaneleri ile nl bir yredir.

Bugn Bodrum, bir tatil yresinden beklenen tm unsurları bnyesinde toplamıŐ, yaz-kıŐ yaŐanabilecek nemli bir turizm merkezidir. Dnyanın drt bir yanından gelen zengin yatılardan kısıtlı btesiyle bir pansiyonda uzun yaz tatili geirebilen gelir gruplarına kadar tm kesimlerin beklentisini karŐılayacak donanıma sahiptir.



## BODRUM TARİHÇE

Tarihçe: Bodrum geçmişte bir çok uygarlığa beşiklik etmiştir. Çağlar boyunca Ege adalarından gelenlerin sayısız istilasına uğrayan Bodrum, Akdeniz'de hakimiyet kurmak isteyenler için önemli bir merkez olmuştur. İonia ile Likia arasında kalan bölgede diğerlerine göre daha küçük olan Karya (Karia) yer alır. Halikarnassos, (Bodrum) Karya'nın önemli şehirlerinden birisi oldu. Bölge tarihçi Heredot'u, tarihin ilk kadın amirali olan I. Artemisia ve onun kadar başarılı amiral olan II. Artemisia'yı, Leachares, Shepas gibi sanatçıları yetiştirmiştir. Bodrum tarih boyunca Perslerin Makedon'ların, Roma İmparatorluğunun ve Bizans'ın egemenliği altına girmiştir. Bizans, 1071 yılında Malazgirt'te Selçuklu Sultanı Alpaslan'a yenilmesinden sonra Anadolu hakimiyetini kaybetmiştir. Osmanlı hükümdarı Mehmet Çelebi tarafından 1415 yılında Halikarnassos'a yerleştirilmiştir. Rodos Şövalyeleri, bu günkü Bodrum Kalesini inşa ederek yörede egemenlik kurmuşlardır. Akdeniz'i bir Türk gölü haline getiren Kanuni Sultan Süleyman 1522 yılında düzenlediği Rodos Seferinde Rodos ile birlikte Bodrum'u da Osmanlı topraklarına katmıştır.

İklim: Kışları ılık ve yağışlı, yazları sıcak ve kuraktır. Ancak yazın öğleden sonra esen "meltem" sıcaklığın etkisini azaltır.



## TARİHİ VE KÜLTÜREL VARLIKLAR

**Antik Tiyatro:** Bodrum-Turgutreis yolu üzerinde yer almaktadır. 13.000 kişilik tiyatronun yapılan kazılardan sahne bölümü ortaya çıkarılmış ve oturma yerleri restore edilmiştir.

**Kaya Mezarları:** Tiyatronun daha yukarısında ve yamaçta Helenistik ve Roma devrine ait kaya mezarları bulunmaktadır.

**Myndos Kapısı:** Kentin batısında, Halikarnassos'un giriş kapılarından biriydi. Myndos kapısı iki anıtsal kule ile onların ardında şehre girilen kapının yer aldığı bir iç avludan oluşmaktaydı. Bu kapının kuzeyinde yer alan surlar ile kulelerin onarımının birinci aşaması 1999 yılında tamamlanmıştır.

**Çıfıt Kale (Aspat):** Yarımadanın güneybatısında Bağla koyuna yakın bir kayalık üzerinde kurulmuştur. Çeşitli uygarlıklara ait kalıntılar yer almaktadır.

**Antik Kentler:** Myndos (Gümüşlük), Termena (Akçaalan) Telmisos (Gürece), Kadiyanda (Aşağıgöl), Theangela (Etrin) Yarımada bulunan antik kentlerdir.

**Stratonikeia:** Yatağan - Milas karayolu üzerinde bulunan Eskihisar köyündeki harabeler Karya, Roma, Bizans devirlerine ait zengin kalıntılara ev sahipliği yapmaktadır. adlarına inşa edilmişlerdir.





## TARİHİ VE KÜLTÜREL VARLIKLAR

**Lagina:** Yatağan'ın Turgut mevkisindeki Hekate tapınağına toprak yoldan (9 km.) gidilerek ulaşılır. Karia'nın önemli merkezlerinden biri olan Lagina'nın antik bronz çağından beri yerleşim olduğu, yapılan kazılardan anlaşılmaktadır.

**Sedir Adeun (Kedrae): Gökova** - Akyaka'dan ya da Çamlıköy'den denizyolu ile ulaşılabilen Sedir Adası, doğal ve tarihi güzellikleriyle yörenin gözde ören yerlerindedir. Apollo Tapınağı, tiyatro, antik liman ada da görülecek ilk kalıntılardır. Ünlü Kleopatra plajı da bu adadır.

**Sarnıçlar:** Yarımada'nın hemen tamamında Osmanlılar tarafından yapılan ve bugün 'Gümbet' olarak tanımlanan sarnıçlar görülür. Zamanın zenginleri tarafından kendi adlarına inşa edilmişlerdir.

**Bodrum Kalesi (Saint Petrum):** M.S. 15. yy.da Rodos Şövalyeleri tarafından St. Peter adına 99 yılda inşa edilmiştir. Halikarnassos'un ilk kurulduğu noktada Zephyrion adası üzerine kurulmuştur. Kale'nin yapımı sırasında Mausolos Anıt Mezarının taşları ve rölyefleri kale duvarlarında kullanılmıştır. Osmanlılar zamanında Kale içindeki kiliseye bir minare ilave edilerek bir cami haline getirilmiştir. Ayrıca bir de küçük Türk Hamamı inşa edilmiştir. 1595'te hapisane olarak kullanılan Kale bugün müze olarak düzenlenmiştir. Yaklaşık 30.000 m2'lik alana sahip olan kalede 5 kule vardır. Bunlar Fransız, İngiliz, İtalyan, Alman kuleleri ile Yılanlı Kule'dir.



## TARİHİ VE KÜLTÜREL VARLIKLAR

### Camiler, Türbeler

**Mustafa Paşa Cami:** Kızılhisar'lı Mustafa Paşa, Bodrum'a tersane yaptırmak için geldiğinde bu camiyi yaptırmıştır (1723).

**Tepecik Cami:** Mustafa Paşa'nın kahyası Hamam Ağa tarafından yaptırılmıştır.

**Adliye Cami:** II. Abdulhamit'in gönderdiği ve halktan toplanan paralarla 1901 yılında yapılmıştır.

**Şaldirşah Horasani Türbesi,** Kubbeli Türbesi, Mustafa Paşa ve Kaptan-ı Derya Cafer Paşanın mezarlarının bulunduğu Mustafa Paşa Türbesi, Koyunbaba Türbesi görülmeye değer yerlerdir.



## TARİHİ VE KÜLTÜREL VARLIKLAR

### **Bodrum Su Altı Müzesi**

Bodrum Sualtı Arkeoloji Müzesi, kendi türünde dünyanın en önemli ve büyük müzelerinden biri. 1960'larda başlayan kazılar sonucu elde edilen eserler, Bodrum Kale'si içinde yer alan bu müzede sergileniyor. Müzede, Doğu Akdeniz amforaları koleksiyonu ve Bodrum yakınlarındaki batıkların üzerinde yapılan araştırmalar sonucu elde edilen bulgular da yer alıyor. Belli başlı batıklar ise Yassıada, Şeytan Deresi, Serçe Limanı batıkları. Müzede sergilenen dünyanın en eski batık gemi kalıntısı da görülmeye değer bir eser.



### **Geleneksel Bodrum Evleri**

Geleneksel Bodrum mimarisinin ortak özellikleri, penceresiz giriş katları, ikinci katta kapıları, içeriye çekme merdiven ya da köprülerle girilmesidir. Yasayla koruma altına alınan bu evlerin, merkezde, Ortakent'te, Gümüşlük'ün üstünde Kocakaya köyünde yoğun olarak gözlemlenebilir. Buraya yerleşen sanatçı, edebiyatçı gibi şahsiyetlerin restore ederek Bodrum'a kazandırdıkları evler önemli çekim değeri yaratmaktadır





## DOĞAL VARLIKLAR

**Güvercinlik:** Bodrum'a 25 km. uzaklıkta, yeşil ve mavinin iç içe geçtiği harika güzelliğe sahip bir koydur. Güvercinlik bu doğal ve doyumsuz güzelliği yanında, karşısında bulunan Salih Adası ile de ilgi çekmektedir.

**Torba:** Bodrum'a 5 km. uzaklıkta sakin bir köydür. Çam ve zeytin ağaçlarının yeşilliği ile pırıl pırıl bir denizin kaynaştığı şirin ve hareketli bir koy olan Torba'dan Didim, Milet ve Priene'ye tekne turları yapılmaktadır.

**Gölköy:** Bodrum'un 13 km. kuzeyinde bulunan Gölköy, çam, mandalina ve palmiye ağaçlarının serin bir denizle birleştiği doğa harikası yörelerimizden biridir.

**Gündoğan:** İnsan elinin az değdiği, güzelliğini en doğal biçimiyle hala korumakta olan Gündoğan Koyu, Bodrum'a 18 km. uzaklıkta olup mandalina bahçeleri ile ünlüdür.

**Yalıkavak :** Bodrum'a 18 km. uzaklıkta bulunan köy, yarımadanın kuzeybatısındadır. Yel değirmenleri, denizi, balığı ve narenciyesi ile ünlü olan Yalıkavak'ın bir diğer özelliği de en ünlü süngercilerin buradan çıkmasıdır.

**Gümüslük:** Yarımadanın en eski yerleşim birimlerinden biridir. Bölgede Tavşan Adasını karaya bağlayan eski limanın kalıntılarını yer yer görebilmek mümkündür. Berrak denizi ve balığı ile ünlü olan Gümüslük ayrıca flora yapısının zenginliği ile de dikkat çekicidir.



## DOĞAL VARLIKLAR

**Kadikalesi :** Berrak bir deniz ve narenciye bahçeleri ile çevrili olan Kadikalesi, Bodrum'a 23 km. uzaklıkta olup adını Helenistik dönem mimarisinin örneklerinden olan kale kalıntısından almıştır.

**Turgutreis :** Adını ünlü Türk denizcisi Amiral Turgut Reis'ten alan kasaba Bodrum'dan sonra yarımada'nın en kalabalık yerleşim merkezidir. Gün batımının en güzel izlendiği yerlerden biri olan Turgut Reis mandalina bahçeleri ile ünlüdür.

**Akyarlar :** Nefis bir kumsala ve pırlıl pırlıl bir denize sahip olan koy, Bodrum'a 13 km. uzaklıktadır. Antik adı Arhialla olan Akyarlar, sörf için son derece uygun koşullara sahip olması ile dikkat çekici olmaktadır.

**Bağla :** Yarımada'nın en güzel koy ve plajlarından birine sahip olan Bağla, kamp yapmaya oldukça elverişli olup Bodrum'a 14 km. uzaklıktadır.

**Aspat :** Yöresel türkülerde adı geçen Aspat'ın eski adı Aspartos'tur. Bağla'dan sonra deniz kıyısında yükselen bölgede, Klasik Çağ'dan günümüze dek gelen çeşitli uygarlıkların kalıntıları görülebilmektedir.

**Ortakent :** Mandalina bahçeleri ve ılık denizi ile ünlü olan Ortakent Bodrum'a 14 km. uzaklıkta olup Bodrum'daki köy yaşamını gözlemlemek için en uygun noktalardan biridir. Bitez: Bodrum'a 10 km. uzaklıkta bulunan Bitez, köyle deniz arasındaki araziyi kaplayan mandalina bahçeleri ile maviyle yeşilin birleştiği en güzel köşelerden biridir.

## YEMEK KÜLTÜRÜ

### Köpoğlu Mezesi

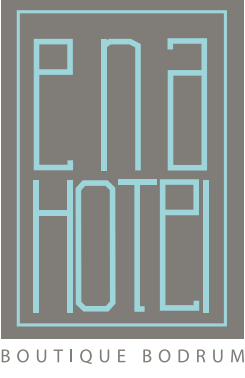
Yoğurttan yapılan Köpoğlu mezesi, kabak çiçeği dolması, bergamot reçeli, adaçayı yağı yöreye özgü yemeklerdir.



### Sebzeli Döner

Bodrum'a özgü sebzeli döner, taze mevsim sebzeleri ile marine edilmiş etin buluşması sonucunda çıkan, Bodrum'a gelen herkesin tatması gereken bir lezzet.





## MAVİ YOLCULUK

Bodrum'dan güneydoğuya doğru uzanan Gökova Körfezi, Halikarnas Balıkçısı ve Azra Erhat'ın keşfettiği bir deniz yolculuğu olarak, onların bu adı vermelerinden beri 'Mavi Yolculuk' diye anılır.

Bodrum'dan demir alan tekneler Gökova'ya doğru ilerlerken mavi ile yeşilin ahengini berrak suların altındaki güzellikleri keşfederler. Bodrum'da yüzlerce yıldır süren tekne yapımı ve denizcilik turizm talebiyle artmış, yat turizmi Bodrum için en önemli gelir kaynağı olmuştur. Orak Adası, Karaada, Kargacık Bükü, Pabuç Burnu, Kargı Adası, Alakışla ve Çökertme Mavi Yolculuk'ta görülen ilk yerlerdir. Küçük Çatı, Büyük Çatı, Yedi Adalar, Longöz, Değirmen Bükü, Karacasöğüt gibi denizi berrak ve ağaçlıklı koylar Mavi Yolculuğun önemli duraklarıdır. Doğal güzelliklerin yanı sıra Sedir Adası, Keramos Antik Kenti, Yedi Adalar gibi tarihsel mekanlarda ziyaret edilmektedir. Gruplar oluşturularak yapılan bu yolculuğa 7-10 gün ayırmak gerekmektedir.





## Gezilerinizde Gerekli Olabilecek Bilgiler

### **Camiler;**

Bir camiye girmeden önce ayakkabılar çıkarılmalı ve giysilerde bazı kurallara dikkat edilmelidir. Bayanlarda baş, omuzlar ve bacaklar kapalı olmalıdır. Erkeklerde ise diz üstünde şort giyilmelidir.

### **Fotoğraf & Video;**

Genel olarak her yerde fotoğraf çekebilirsiniz. Birisi fotoğraflanmak istemiyorsa bu dikkate alınmalıdır. Polis tesisleri ve askeri tesislerde fotoğraf çekmek yasaktır.

### **Müzeler;**

Haftanın her günü müzeler kapalı olabilir. Ziyaret etmek istediğiniz müzenin açık olduğu saat ve günleri kontrol etmenizi öneririz. Türkiye’de satın alacağınız ‘Müze Kart’ ile birçok müze ve ören yerini sıra beklemeden ve çeşitli fiyat avantajları ile gezebilirsiniz.

### **Tarihi Eser ve Antika;**

100 yaşın üstündeki Türk antika objelerin ve her türlü tarihi eserin yurt dışına çıkarılması yasalar gereğince yasaktır.

### **Etkileşim;**

Tanımadığımız çocuklarla uygunsuz etkileşimlerden kaçının.

- Ayrıca tehdit altındaki yaba hayatı türlerinden türetilen yasadışı ürünler / hediyeelik eşyalar satın almaktan kaçınmalıyız.
- Yaban hayatına zarar vermemek için doğal yaşam alanlarını koruyalım.
- Vahşi hayvanları beslemeyelim ve müdahale etmeyelim.
- Yerel koruma projelerine katılalım ve yaban hayatını destekleyelim.
- Kaçak avlanmayı ve yasa dışı ticareti rapor edelim.
- Yaban hayvanlarıyla etkileşime geçerken onları rahatsız etmeyelim ve doğal davranışlarını bozmayalım.